

แผนยุทธศาสตร์การพัฒนาศูนย์พัฒนาของเทศบาลตำบลบ้านเหลื่อม เป็นแผนพัฒนาที่กำหนด ยุทธศาสตร์ และแนวทางการพัฒนาของเทศบาล ที่แสดงถึงวิสัยทัศน์ พันธกิจ และจุดมุ่งหมายเพื่อการพัฒนาในอนาคต เทศบาลได้กำหนดแนวทาง คือ การหาปัญหา ความต้องการและอุปสรรค ของสภาพชุมชนของท้องถิ่นและศักยภาพแห่งอำนาจหน้าที่ของเทศบาลตำบลบ้านเหลื่อมเพื่อให้ได้ข้อมูลเชิงลึกมากที่สุดจากชุมชนและได้นำข้อมูลดังกล่าวมาสู่การประชุมร่วมกันของคณะกรรมการพัฒนาเทศบาล หน่วยงานต่างๆที่มีภารกิจหน้าที่สอดคล้องกับชุมชนในเขตเทศบาลมาปรึกษาหารือกันจัดทำและกำหนดแนวทางของแผนยุทธศาสตร์การพัฒนาศูนย์พัฒนาให้สอดคล้องกับแผนพัฒนาเศรษฐกิจและสังคมแห่งชาติ นโยบายรัฐบาล นโยบายกระทรวง กรม ยุทธศาสตร์การพัฒนารัฐบาล ยุทธศาสตร์การพัฒนารัฐบาลและยุทธศาสตร์ขององค์กรปกครองส่วนท้องถิ่นที่เกี่ยวข้อง เพื่อนำไปสู่การบริหารจัดการที่เหมาะสมภายในชุมชนของเทศบาลต่อไป

1.1 ลักษณะของแผนยุทธศาสตร์การพัฒนา

1. เป็นเอกสารที่กำหนดวิสัยทัศน์ ทิศทาง แนวทาง ในการพัฒนาไว้อย่างชัดเจน
2. เป็นเอกสารที่มีความสอดคล้องกับวิสัยทัศน์ ยุทธศาสตร์การพัฒนา แนวทางการพัฒนาในแผนพัฒนาสามปี แผนดำเนินงาน
3. เป็นเอกสารที่มีแนวทางการพัฒนาแผนดำเนินงาน การปรับแผนดำเนินงานไว้ชัดเจน
4. เป็นเอกสารที่ระบุแผนงาน/โครงการที่จะดำเนินการในแต่ละปีและขั้นตอนปฏิบัติไว้แล้ว
5. เป็นเอกสารที่แสดงถึงความเชื่อมโยงระหว่างแผนพัฒนาสามปี แผนดำเนินงานกับเอกสารงบประมาณรายจ่ายประจำปี แผนการดำเนินงานโครงการที่ข้ามปีงบประมาณไว้แล้ว
6. เป็นเอกสารที่สอดคล้องกับยุทธศาสตร์ของหน่วยงานอื่น

1.2 วัตถุประสงค์ของการจัดทำแผนยุทธศาสตร์การพัฒนา

1. เพื่อกำหนดทิศทาง แนวทาง การพัฒนา ตามอำนาจหน้าที่ สภาพท้องถิ่น ตามนโยบายต่าง ๆ
2. เพื่อให้การพัฒนาเทศบาลในด้านต่างๆ เป็นไปอย่างมีระบบและต่อเนื่อง
3. เพื่อเป็นการชี้แนะและสร้างความมั่นใจในการปฏิบัติงานให้เป็นไปในทิศทางที่ต้องการและเกิดประสิทธิภาพ
4. เพื่อให้เกิดการประหยัดทั้งเวลาและงบประมาณซึ่งมีอยู่อย่างจำกัดและสามารถใช้ทรัพยากรที่มีอยู่ได้อย่างถูกต้องและเกิดประโยชน์มากที่สุด
5. เพื่อให้สามารถตรวจสอบ ควบคุมและติดตามประเมินผลได้อย่างมีประสิทธิภาพ

6. เพื่อจัดการปฏิบัติงานของหน่วยงานที่มีลักษณะซ้ำซ้อนกัน
7. เพื่อให้สามารถกำหนดแนวทางการพัฒนาให้สอดคล้องกับแผนพัฒนาของหน่วยงานระดับสูงและเป็นไปตามนโยบายของทางราชการ

1.3 ขั้นตอนการจัดทำแผนยุทธศาสตร์การพัฒนา

เพื่อให้การจัดทำแผนยุทธศาสตร์การพัฒนาของเทศบาลมีความสอดคล้องเหมาะสมกับสภาพท้องถิ่น จึงได้กำหนดขั้นตอนการจัดทำแผนยุทธศาสตร์การพัฒนาเทศบาล ดังนี้

- | | |
|---------------------|---|
| ขั้นตอนที่ 1 | การเตรียมการจัดทำแผนยุทธศาสตร์การพัฒนา |
| ขั้นตอนที่ 2 | การรวบรวมข้อมูลและปัญหาสำคัญ |
| ขั้นตอนที่ 3 | การวิเคราะห์ศักยภาพเพื่อประเมินสถานภาพการพัฒนาของท้องถิ่นในปัจจุบัน |
| ขั้นตอนที่ 4 | การกำหนดวิสัยทัศน์และภารกิจหลักการพัฒนาท้องถิ่น |
| ขั้นตอนที่ 5 | การกำหนดจุดมุ่งหมายเพื่อการพัฒนาที่ยั่งยืน |
| ขั้นตอนที่ 6 | การกำหนดวัตถุประสงค์การพัฒนาท้องถิ่น |
| ขั้นตอนที่ 7 | การกำหนดยุทธศาสตร์การพัฒนาและแนวทางการพัฒนา |
| ขั้นตอนที่ 8 | การกำหนดเป้าหมายการพัฒนาท้องถิ่น |
| ขั้นตอนที่ 9 | การอนุมัติและประกาศใช้แผนยุทธศาสตร์การพัฒนา |

1.4 แก่โครงสร้างแผนยุทธศาสตร์การพัฒนา

บทที่ 1 บทนำ

องค์ประกอบ ประกอบด้วยลักษณะของแผน วัตถุประสงค์ ขั้นตอนในการจัดทำแผนยุทธศาสตร์การพัฒนาและประโยชน์ของการจัดทำแผนยุทธศาสตร์การพัฒนา โดยนำเสนอ ดังนี้

- 1.1 ลักษณะของแผนยุทธศาสตร์การพัฒนา
- 1.2 วัตถุประสงค์ของการจัดทำแผนยุทธศาสตร์การพัฒนา
- 1.3 ขั้นตอนในการจัดทำแผนยุทธศาสตร์พัฒนา
- 1.4 ประโยชน์ของการจัดทำแผนยุทธศาสตร์การพัฒนา

บทที่ 2 สภาพทั่วไปและข้อมูลพื้นฐานขององค์กรปกครองส่วนท้องถิ่น

- 2.1 ข้อมูลเกี่ยวกับที่ตั้ง อาณาเขต เขตการปกครอง ประชากร การศึกษา สาธารณสุข ความปลอดภัยในชีวิตและทรัพย์สิน และทรัพยากรธรรมชาติ เป็นต้น
- 2.2 ข้อมูลเกี่ยวกับศักยภาพของท้องถิ่น ได้แก่ โครงสร้างและกระบวนการบริหารงานบุคคลงบประมาณ และเครื่องมืออุปกรณ์ต่าง ๆ
- 2.3 สรุปผลการพัฒนาท้องถิ่นในระยะที่ผ่านมา

บทที่ 3 การวิเคราะห์ศักยภาพการพัฒนาท้องถิ่น

3.1 หลักและแนวคิดในการจัดทำแผนพัฒนาท้องถิ่น

- การพัฒนาตามนโยบายของรัฐบาล แผนพัฒนาเศรษฐกิจและสังคมแห่งชาติ แผนการบริหารราชการแผ่นดิน ยุทธศาสตร์การพัฒนาจังหวัด/อำเภอ
- การพัฒนาตามนโยบายของผู้บริหารท้องถิ่น

ฯลฯ

3.2 ปัจจัยและสถานการณ์การเปลี่ยนแปลงที่มีผลต่อการพัฒนา

- ผลการวิเคราะห์ปัญหาและความต้องการของประชาชนในท้องถิ่นตามประเด็นการพัฒนาท้องถิ่น ประกอบด้วย ขอบข่ายและปริมาณของปัญหา พื้นที่เป้าหมาย กลุ่มเป้าหมายและการคาดการณ์แนวโน้มในอนาคต
- ผลการวิเคราะห์ศักยภาพเพื่อประเมินสถานการณ์การพัฒนาในปัจจุบันและโอกาสการพัฒนาในอนาคตของท้องถิ่น ด้วยเทคนิค SWOT Analysis (จุดแข็ง จุดอ่อน โอกาสและอุปสรรค)

บทที่ 4 วิสัยทัศน์ พันธกิจ และจุดมุ่งหมายเพื่อการพัฒนา

4.1 วิสัยทัศน์การพัฒนาท้องถิ่น

4.2 พันธกิจการพัฒนาท้องถิ่น

4.3 จุดมุ่งหมายเพื่อการพัฒนา

บทที่ 5 ยุทธศาสตร์ และแนวทางการพัฒนาท้องถิ่น

5.1 ยุทธศาสตร์การพัฒนาด้านต่าง ๆ ซึ่งประกอบด้วย

- วัตถุประสงค์ -เป้าหมาย -แนวทางการพัฒนา

บทที่ 6 การนำแผนยุทธศาสตร์การพัฒนาไปสู่การปฏิบัติและการติดตามประเมินผล

6.1 แนวทางการดำเนินการ

6.2 ตัวชี้วัดความสำเร็จในการดำเนินงานตามยุทธศาสตร์

1.5 ประโยชน์ของการจัดทำแผนยุทธศาสตร์การพัฒนา

การวางแผนของการจัดทำแผนยุทธศาสตร์การพัฒนา ถือว่าเป็นเครื่องมืออย่างหนึ่งที่จะช่วยให้เทศบาลตำบลบ้านเหลื่อมสามารถดำเนินการพัฒนาได้บรรลุวัตถุประสงค์ เป้าหมาย จุดมุ่งหมายได้อย่างมีประสิทธิภาพและประหยัดทั้งด้านระยะเวลา บุคลากร วัสดุอุปกรณ์และงบประมาณเพราะได้มีการวางแผนการใช้ทรัพยากรทุก ๆ ด้าน ไว้ก่อนแล้ว โดยเฉพาะในการจัดทำแผนยุทธศาสตร์การพัฒนาได้กำหนด วิสัยทัศน์และแนวทางการพัฒนาของทุกฝ่ายที่เกี่ยวข้องไว้แล้ว ความสำคัญประเด็นหลักการพัฒนา เพื่อกำหนดทิศทาง การพัฒนาและจัดทำแผนงาน/โครงการด้านสาขาการพัฒนา แผนงานหลัก

แผนงานย่อย/โครงการไว้อย่างครอบคลุมทั่วไปให้ตอบสนองต่อปัญหาความต้องการของประชาชนในเขตเทศบาลได้อย่างเหมาะสม นอกจากนี้แผนยุทธศาสตร์การพัฒนาเทศบาลยังเป็นมาตรการหนึ่ง que แสดงถึงความเชื่อมโยงและกำหนดทิศทางระหว่างแผนพัฒนาสามปี แผนดำเนินงานให้สอดคล้องกับการจัดทำเทศบัญญัติงบประมาณรายจ่ายประจำปีของเทศบาล และ แผนดำเนินการตามโครงการต่าง ๆ ที่ดำเนินการข้ามปีงบประมาณอีกด้วย

สภาพทั่วไปและข้อมูลพื้นฐานของเทศบาล

1. สภาพทั่วไป

1.1 ลักษณะที่ตั้งและอาณาเขต

เดิมเป็นเขตการปกครองของอำเภอคง จังหวัดนครราชสีมา ต่อมาได้แยกเป็นกิ่งอำเภอ เมื่อปี พ.ศ. 2519 และได้ยกฐานะเป็นอำเภอ เมื่อ พ.ศ. 2530 ได้จัดตั้งเป็นสุขาภิบาลบ้านเหลื่อม ตามประกาศกระทรวงมหาดไทย เมื่อวันที่ 12 กรกฎาคม 2536 และได้เปลี่ยนแปลงฐานะจากสุขาภิบาลเป็นเทศบาลตำบล ตามพระราชบัญญัติเปลี่ยนแปลงสุขาภิบาลเป็นเทศบาล พ.ศ. 2542 เป็นเทศบาลตำบลบ้านเหลื่อม ในวันที่ 25 พฤษภาคม 2542 มีพื้นที่ 3.25 ตารางกิโลเมตร ระยะห่างจากตัวจังหวัดนครราชสีมา 86 กิโลเมตร (วัดจากถนนสายปะคำ – บ้านเหลื่อม เชื่อมสายสุระนารายณ์)

อาณาเขตของเทศบาลตำบลบ้านเหลื่อม

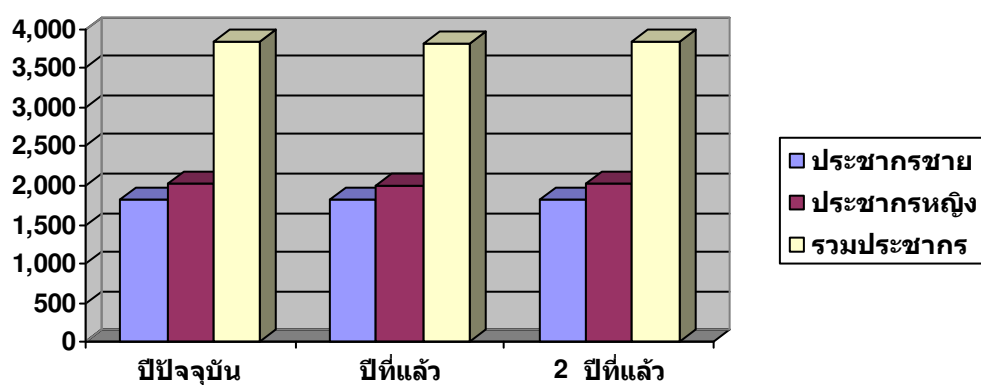
ทิศเหนือจด	ต.บ้านเหลื่อม	อ.บ้านเหลื่อม
ทิศใต้จด	ต.โคกกระเบื้อง	อ.บ้านเหลื่อม
ทิศตะวันออกจด	ต.โคกกระเบื้อง	อ.บ้านเหลื่อม
ทิศตะวันตกจด	ต.บ้านเหลื่อม	อ.บ้านเหลื่อม

จำนวนหมู่บ้านที่อยู่ในเขตเทศบาล

ตำบลบ้านเหลื่อม	ประกอบด้วย
ม. 1	บ้านเหลื่อม
ม. 2	บ้านตลาด
ม. 4	บ้านหนองใหญ่
ม. 5	บ้านดอนทอง
ม. 8	บ้านกลาง
ตำบลวังโพธิ์	ประกอบด้วย
ม.5	บ้านวังแร่ (บางส่วน)
ตำบลโคกกระเบื้อง	ประกอบด้วย
ม. 1	บ้านโคกกระเบื้อง (บางส่วน)

1.2 ประชากร

รายการ	ปีปัจจุบัน	ปีที่แล้ว	2 ปีที่แล้ว	
ประชากรชาย	1,822	1,816	1,816	(คน)
ประชากรหญิง	2,019	1,995	2,021	(คน)
รวมประชากร	3,841	3,811	3,837	(คน)
บ้าน	977	970	959	(หลังคาเรือน)



ลำดับ	หมู่บ้าน	จำนวนครัวเรือน			หมายเหตุ
		ปี 2548	ปี 2549	ปี 2550	
1	ม.1 ต.บ้านเหลื่อม	300	303	303	
2	ม.2 ต.บ้านเหลื่อม	174	177	179	
3	ม.4 ต.บ้านเหลื่อม	160	162	164	
4	ม.5 ต.บ้านเหลื่อม	150	152	153	
5	ม.8 ต.บ้านเหลื่อม	137	136	137	
6	ม.5 ต.วังโพธิ์	37	39	39	
7	ม.1 ต.โคกกระเบื้อง	1	1	2	
	รวม	959	970	977	

ข้อมูล : ที่มา สำนักทะเบียนท้องถิ่นเทศบาลตำบลบ้านเหลื่อม(ณ วันที่ 30 เมษายน 2550)

1.3 มีหน่วยงานที่อยู่ในพื้นที่ในเขตเทศบาล ดังนี้

1. โรงเรียนชุมชนบ้านเหลื่อม สังกัด สปช. สอนตั้งแต่ชั้นก่อนประถมศึกษา ถึงประถมศึกษาปีที่ 6
2. ศูนย์พัฒนาเด็กเล็กวัดดอนทอง สังกัดกรมการศาสนา
3. โรงพยาบาลบ้านเหลื่อม (พื้นที่แบ่ง 2 ส่วน คือ อยู่ในเขตเทศบาล และเขต อบต. บ้านเหลื่อม)

มีรัฐวิสาหกิจที่อยู่ในพื้นที่ในเขตเทศบาลดังนี้

1. สำนักงานการไฟฟ้าส่วนภูมิภาคบ้านเหลื่อม
2. ที่ทำการไปรษณีย์โทรเลขบ้านเหลื่อม
3. ธนาคารเพื่อการเกษตรและสหกรณ์การเกษตรบ้านเหลื่อม
4. สถานีรถไฟบ้านเหลื่อม

2. ด้านโครงสร้างพื้นฐาน

2.1 การคมนาคม การจราจร

เส้นทางคมนาคมที่ใช้ติดต่อในเขตเทศบาลและพื้นที่ใกล้เคียงมีดังนี้

1) ทางหลวงแผ่นดิน

- หมายเลข 2160 สายอำเภอบ้านเหลื่อม – อำเภอกง
- หมายเลข 2369 สายบ้านเหลื่อม - ปะคำ

2) สะพาน จำนวน 1 สะพาน

3) การจัดการขนส่งมวลชน ประกอบด้วย

- รถโดยสารประจำทาง สายจังหวัดนครราชสีมา – อำเภอแก้งสนามนาง
- รถไฟ (รฟท.) สาย (1) บัวใหญ่ – แก้งคอย
 - (2) หนองคาย – กทม.
 - (3) อุครธานี – กทม.

4) ถนน

ถนนในความรับผิดชอบของกรมทางหลวง จำนวน 2 สาย

สภาพถนน คอนกรีต	จำนวน	-	สาย ระยะทาง	-	กม.
ราดยาง	จำนวน	2	สาย ระยะทาง	2.40	กม.
ลูกรัง	จำนวน	-	สาย ระยะทาง	-	กม.

ถนนในความรับผิดชอบของกรมโยธาธิการและผังเมือง จำนวน - สาย

สภาพถนน คอนกรีต	จำนวน	-	สาย ระยะทาง	-	กม.
ราดยาง	จำนวน	1	สาย ระยะทาง	0.34	กม.
ลูกรัง	จำนวน	-	สาย ระยะทาง	-	กม.

ถนนในความรับผิดชอบของ กรป.กลาง

สภาพถนน คอนกรีต	จำนวน	-	สาย ระยะทาง	-	กม.
ราดยาง	จำนวน	-	สาย ระยะทาง	-	กม.
ลูกรัง	จำนวน	-	สาย ระยะทาง	-	กม.

ทางหลวงท้องถิ่น

สภาพถนน คอนกรีต	จำนวน	-	สาย ระยะทาง	-	กม.
ราดยาง	จำนวน	-	สาย ระยะทาง	-	กม.
ลูกรัง	จำนวน	-	สาย ระยะทาง	-	กม.

ถนนของท้องถิ่น เทศบาลตำบลบ้านเหลื่อม

สภาพถนน คอนกรีต	จำนวน	69	สาย ระยะทาง	16.38	กม.
-----------------	-------	----	-------------	-------	-----

ราคาขาย	จำนวน	-	สาย ระยะทาง	-	กม.
ลูกRING	จำนวน	1	สาย ระยะทาง	0.10	กม.

2.2 การประปา

- 1) จำนวนครัวเรือนที่ใช้น้ำประปา 968 ครัวเรือน
- 2) หน่วยงานเจ้าของกิจการประปา ของเทศบาลตำบลบ้านเหลื่อม 1 แห่ง
ประปาภูมิภาค - แห่ง ประปาหมู่บ้าน - แห่ง
- 3) ปริมาณการใช้น้ำประปาเฉลี่ย 585 ลบ.ม. ต่อวัน
- 4) แหล่งน้ำดิบที่ใช้ผลิตน้ำประปาได้จาก บึงหนองใหญ่ () แหล่งน้ำใต้ดิน (/) แหล่งน้ำผิวดิน

2.3 ไฟฟ้า

- 1) จำนวนครัวเรือนที่ใช้ไฟฟ้า 983 ครัวเรือน
- 2) ไฟฟ้าสาธารณะ จำนวน 121 จุด ครอบคลุมถนนทุกสายในเขตเทศบาล

2.4 การสื่อสาร

- 1) จำนวนโทรศัพท์สาธารณะในเขตพื้นที่ 13 หมายเลข
- 2) จำนวนโทรศัพท์ส่วนบุคคล 54 หมายเลข
- 3) จำนวนชุมสายโทรศัพท์จำนวน 1 ชุมสาย
- 4) ที่ทำการไปรษณีย์โทรเลข 1 แห่ง
- 5) หอกระจายข่าวในพื้นที่ให้บริการได้ครอบคลุมร้อยละ 98 ของพื้นที่เทศบาล

2.5 ลักษณะการใช้ที่ดิน

การใช้ที่ดินในพื้นที่ในเขตเทศบาลส่วนใหญ่ใช้ในการประกอบอาชีพทางเกษตรกรรม นอกนั้นเป็นพื้นที่พักอาศัย , พื้นที่พาณิชย์กรรม , พื้นที่ตั้งหน่วยงานของรัฐ , พื้นที่สวนสาธารณะ และพื้นที่ว่าง

3. ด้านเศรษฐกิจ

3.1 โครงสร้างทางเศรษฐกิจ

- อาชีพเกษตรกรรม	ร้อยละ	80	ของจำนวนประชากรทั้งหมด
- อาชีพเลี้ยงสัตว์	ร้อยละ	10	ของจำนวนประชากรทั้งหมด
- อาชีพรับจ้าง	ร้อยละ	5	ของจำนวนประชากรทั้งหมด
- อาชีพค้าขาย	ร้อยละ	5	ของจำนวนประชากรทั้งหมด

3.2 การเกษตรกรรม

ประชากรในเขตเทศบาล ร้อยละ 80 % ประกอบอาชีพเกษตรกรรม ผลผลิตทางการเกษตรที่สำคัญ ได้แก่ ข้าว

3.3 การพาณิชย์กรรมและบริการ

การพาณิชย์

ธนาคาร	1	แห่ง	สถานีบริการน้ำมัน	7	แห่ง
บริษัท	2	แห่ง	ศูนย์การค้า/ห้างสรรพสินค้า	-	แห่ง
ห้างหุ้นส่วนจำกัด	-	แห่ง	ตลาดสด	1	แห่ง
ร้านค้าต่าง ๆ	34	แห่ง	โรงฆ่าสัตว์	-	แห่ง

สถานบริการ

โรงแรม	-	แห่ง
ร้านอาหาร	10	แห่ง
โรงพยาบาล	-	แห่ง
สถานีขนส่ง	1	แห่ง
อื่น ๆ	-	แห่ง (รวมสถานบริการ)

3.4 การอุตสาหกรรม

- จำนวนกิจการอุตสาหกรรมขนาดเล็ก (โรงสีขนาดเล็ก) จำนวน 16 แห่ง (มีคณงานต่ำกว่า 10 คน หรือมีทรัพย์สินถาวรที่เกิน 1 ล้านบาท)

3.5 การท่องเที่ยว

- ในเขตเทศบาลไม่มีสถานที่ท่องเที่ยว

3.6 การปศุสัตว์

เป็นการประกอบการในลักษณะเลี้ยงในครัวเรือน เป็นอาชีพหลัก และอาชีพเสริม เช่น การเลี้ยงไก่ , เป็ด , โค , สุกร , กระบือ

จำนวนสัตว์ในพื้นที่โดยประมาณ

โค	392	ตัว	กระบือ	98	ตัว	สุกร	596	ตัว
เป็ด	923	ตัว	ไก่	6,256	ตัว	อื่น ๆ	63	ตัว

3.7 การประมง

แหล่งน้ำสาธารณะเพาะพันธุ์สัตว์น้ำ	3	แห่ง	พื้นที่	116	ไร่
สถานที่เพาะเลี้ยงสัตว์น้ำเอกชน	65	แห่ง	พื้นที่	54.75	ไร่
ท่าเทียบเรือ/สะพานปลา จำนวน	-	แห่ง			

ผลผลิตสัตว์น้ำจากการเพาะเลี้ยง	10.95	ตัน/ปี
ผลผลิตสัตว์น้ำจับจากแหล่งน้ำสาธารณะ	11.60	ตัน/ปี

4. ด้านสังคม

4.1 ชุมชน

เทศบาล ฯ มีชุมชนทั้งหมด 6 ชุมชน คือ

1. ชุมชนบ้านเหลื่อมพัฒนาที่ 1
2. ชุมชนบ้านเหลื่อมนครที่ 2
3. ชุมชนร่วมคิดร่วมทำ
4. ชุมชนบ้านหนองใหญ่
5. ชุมชนบ้านคอนทอง
6. ชุมชนบ้านกลาง

4.2 ศาสนา

- ผู้ที่นับถือศาสนาพุทธ ร้อยละ 100 ของจำนวนประชากรทั้งหมดในเขตเทศบาล
- วัด 2 แห่ง - สำนักสงฆ์ 1 แห่ง

4.3 วัฒนธรรม

ประเพณีท้องถิ่นที่สำคัญ

- | | |
|---------------------------------|--|
| - ประเพณีวันขึ้นปีใหม่ | ประมาณเดือน มกราคม |
| - ประเพณีแห่เจ้าพ่อหนองแปน | ประมาณเดือน มกราคม |
| - ประเพณีแห่ช้าง | ประมาณเดือน กุมภาพันธ์ |
| - ประเพณีทำบุญกลางบ้าน | ประมาณเดือน เมษายน |
| - ประเพณีวันสงกรานต์ | ประมาณเดือน เมษายน |
| - ประเพณีลอยกระทง | ประมาณเดือน ตุลาคม , พฤศจิกายน |
| - ประเพณีวันเข้าพรรษา ,ออกพรรษา | ประมาณเดือน กรกฎาคม , ตุลาคม พฤศจิกายน |

4.4 การศึกษา

สังกัด		สพข.	สช.	กรม สามัญ	กรมอาชีว ๑	กรม ศาสนา	รวม
ศูนย์พัฒนาก่อนวัยเรียน							
ศูนย์พัฒนาเด็กเล็ก						1	1
ระดับก่อนประถมศึกษา							
1) จำนวนโรงเรียน		1					1
2) จำนวนห้องเรียน		4					4
3) จำนวนนักเรียน		84					84
4) จำนวนครู อาจารย์		4					4
ระดับประถมศึกษา							
1) จำนวนโรงเรียน		1					1
2) จำนวนห้องเรียน		16					16
3) จำนวนนักเรียน		391					391
4) จำนวนครู อาจารย์		19					19
ระดับมัธยมศึกษา							
1) จำนวนโรงเรียน							
2) จำนวนห้องเรียน							
3) จำนวนนักเรียน							
4) จำนวนครู อาจารย์							
ระดับอาชีวศึกษา							
1) จำนวนโรงเรียน							
2) จำนวนห้องเรียน							
3) จำนวนนักเรียน							
4) จำนวนครู อาจารย์							
รวม		520				1	521

4.5 กีฬา นันทนาการ / พักผ่อน

1. สนามกีฬาเอนกประสงค์	จำนวน	2	แห่ง
2. สนามฟุตบอล	จำนวน	1	แห่ง
3. สนามบาสเกตบอล	จำนวน	1	แห่ง
4. สนามตะกร้อ	จำนวน	3	แห่ง
5. สระว่ายน้ำ	จำนวน	-	แห่ง
6. ห้องสมุดประชาชน	จำนวน	-	แห่ง
7. สวนสาธารณะ	จำนวน	1	แห่ง
8. สนามเด็กเล็ก	จำนวน	1	แห่ง
9. สนามเทนนิส	จำนวน	1	แห่ง
10. ศูนย์ออกกำลังกาย	จำนวน	1	แห่ง

4.6 สาธารณสุข

- 1) โรงพยาบาลในเขตพื้นที่ สังกัด กระทรวงสาธารณสุข
รัฐบาล จำนวน 1 แห่ง เตียงคนไข้ จำนวน 30 เตียง
- 2) ศูนย์บริการสาธารณสุข จำนวน - แห่ง
- 3) คลินิกเอกชน จำนวน 2 แห่ง

4.7 การป้องกันและบรรเทาสาธารณภัย

1) รถยนต์ดับเพลิง	2	คัน
2) เรือยนต์ดับเพลิง	-	คัน
3) รถยนต์บรรทุกเครื่องยนต์ดับเพลิงชนิดหีบหาม	-	คัน
4) รถยนต์บรรทุกน้ำ	-	คัน
5) เครื่องดับเพลิงชนิดหีบหาม	1	เครื่อง
6) รถยนต์หอสู่หรือรถกระเช้า	-	คัน
7) รถยนต์กู้ภัยพร้อมอุปกรณ์ช่วยชีวิต	-	คัน
8) เรือท้องแบนสำหรับติดตั้งเครื่องดับเพลิงชนิดหีบหาม	-	คัน
9) อัตรากำลังเจ้าหน้าที่ดับเพลิง	1	คน
- พนักงานส่วนท้องถิ่น	-	คน
- ลูกจ้างประจำ	-	คน
- ลูกจ้างชั่วคราว	1	คน
10) อาสาสมัครป้องกันภัยฝ่ายพลเรือน (อปพร.)	108	คน

11) ในรอบปีที่ผ่านมา มีการปฏิบัติหน้าที่	5	ครั้ง
12) ความเสียหายในรอบปีที่เกิดขึ้น	300,500	บาท
13) ในรอบปีที่ผ่านมา มีการฝึกซ้อม	1	ครั้ง
14) วิทยุสื่อสาร	40	เครื่อง
-ชนิด มือถือ 1-5 วัตต์ จำนวน	40	เครื่อง

5. สิ่งแวดล้อมและทรัพยากรธรรมชาติ

5.1 ภูมิอากาศ

มีภูมิอากาศในรอบปีสำหรับเดือนที่หนาวที่สุด มีอุณหภูมิต่ำกว่า 15 องศาเซลเซียส สำหรับฤดูร้อน อุณหภูมิเฉลี่ย 35 – 40 องศาเซลเซียส มีฝนตกเฉลี่ยประมาณ 926 มิลลิเมตร ฝนตกมากในช่วงเดือน พฤษภาคม – ตุลาคม และทิ้งช่วงในกลางฤดูฝนเกือบทุกปี

5.2 แหล่งน้ำ

ลำห้วย	1	แห่ง	สระน้ำ	3	แห่ง
หนองน้ำ	3	แห่ง	บ่อน้ำตื้น	-	แห่ง
ลำคลอง	-	แห่ง	บ่อบาดาล	2	แห่ง
บึง	-	แห่ง	อ่างเก็บน้ำ	-	แห่ง
แม่น้ำ	-	แห่ง	ฝาย	2	แห่ง
อื่น ๆ (ระบุ)	-	แห่ง	เหมือง	-	แห่ง

การระบายน้ำ

จำนวนราง/ท่อระบายน้ำ 12 แห่ง รวมระยะทาง 6.67 กม.
 ถนนที่มีราง/ท่อระบายน้ำ ทั้ง 2 ด้านของถนน จำนวน 4 สาย ระยะทาง 3.40 กม.
 ถนนที่มีราง/ท่อระบายน้ำด้านเดียว จำนวน 8 สาย ระยะทาง 3.27 กม.
 ถนนที่ไม่มีราง/ท่อระบายน้ำ จำนวน 47 สาย ระยะทาง 9.76 กม.
 บริเวณที่มีน้ำท่วมถึง 1 แห่ง
 ระยะเฉลี่ยที่น้ำท่วมขังนานที่สุด 2 วัน ประมาณช่วงเดือน มิ.ย.-ส.ค.
 สาเหตุของน้ำท่วมขังเกิดจาก ปริมาณฝนตกหนัก ระบายน้ำไม่ทัน
 องค์กรปกครองส่วนท้องถิ่น ได้มีการทำความสะอาดราง/ท่อระบายน้ำ ปีละ 1 ครั้ง

5.3 ทรัพยากรดิน

สภาพดินโดยทั่วไป เป็นดินร่วนปนทราย และดินลูกรัง

5.4 ขยะ

- 1) ปริมาณขยะ 1.2 ตัน / วัน
- 2) รถยนต์ที่ใช้จัดเก็บขยะ รวม 1 คัน ขนาดความจุ 10 ลบ. หลา
ซื้อเมื่อ พ.ศ. 2545
- 3) ขยะที่เก็บขนได้ จำนวน 1.2 ตัน / วัน
- 4) ขยะที่กำจัดได้ จำนวน 1.0 ตัน / วัน
กำจัดขยะโดยวิธี กองบนพื้นแล้วเผา
- 5) ที่ดินสำหรับกำจัดขยะที่กำลังใช้ จำนวน 12 ไร่ ตั้งอยู่ที่ หมู่ 2
ต.โคกกระเบื้อง อ.บ้านเหลื่อม จ.นครราชสีมา
 - ห่างจากเขตท้องถื่นเป็นระยะทาง 4 กม.
 - ที่ดินสำหรับกำจัดขยะที่ใช้ไปแล้ว จำนวน 5 ไร่
 - เหลือที่ดินกำจัดขยะได้อีก จำนวน 7 ไร่
 - คาดว่าจะสามารถกำจัดขยะได้อีก - ปี
- 6) สภาพการเป็นเจ้าของที่ดินสำหรับกำจัดขยะ
 - เทศบาลจัดซื้อเอง เมื่อ พ.ศ. 2539 ราคา 100,000 บาท

6. ด้านการเมือง - การบริหาร

6.1 โครงสร้างและอัตรากำลังในการบริหารงานของเทศบาล

ข้าราชการ/พนักงานส่วนท้องถิ่น รวมทั้งสิ้น	จำนวน	15	คน
ลูกจ้างประจำ รวมทั้งสิ้น	จำนวน	5	คน
พนักงานจ้าง(ภารกิจ/ทั่วไป) รวมทั้งสิ้น	จำนวน	13	คน

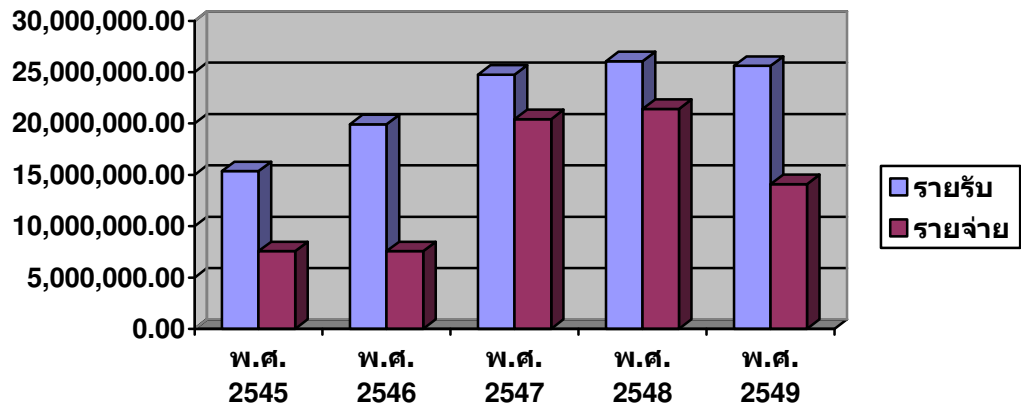
(ข้อมูล ณ วันที่ 30 พฤษภาคม 2550)

การแบ่งส่วนราชการของเทศบาลตำบลบ้านเหลื่อม ประกอบด้วย

- สำนักปลัดเทศบาล
- กองคลัง
- กองช่าง
- กองสาธารณสุขและสิ่งแวดล้อม
- กองการศึกษา
- กองการประปา

6.2 การคลังท้องถิ่น

ปี พ.ศ. รายการ	พ.ศ. 2545	พ.ศ. 2546	พ.ศ. 2547	พ.ศ. 2548	พ.ศ. 2549
รายรับ	15,361,230.61	19,925,586.77	24,753,512.09	26,065,613.44	25,610,138.37
รายจ่าย	7,564,155.16	7,564,155.16	20,425,856.38	21,427,413.28	14,090,658.05



แผนภูมิ แสดงการเปรียบเทียบรายรับรายจ่ายย้อนหลัง 5 ปี (พ.ศ. 2545-2549)

6.3 การดำเนินการกิจการพาณิชย์ขององค์กรปกครองส่วนท้องถิ่น

- เทศบาลตำบลบ้านเหลื่อม มีกิจการพาณิชย์ จำนวน 1 แห่ง คือ การประปาเทศบาล

6.4 บทบาท / การมีส่วนร่วมของประชาชนในกิจการทางการเมืองและการบริหาร

ประชาชนในเขตเทศบาลตำบลบ้านเหลื่อม ส่วนใหญ่ร่วมกิจกรรมทางการเมืองเสมอมา และประชาชนในเขตเทศบาลยังมีส่วนร่วมในการบริหารงาน การช่วยเหลืองานเทศบาล เสนอแนะในกิจกรรมของเทศบาลในการดำเนินงานต่าง ๆ เช่น การประชุมจัดทำแผนพัฒนาเทศบาล , ประชุมประชาคมแก้ไขปัญหาความยากจน ฯลฯ

จำนวนผู้มีสิทธิเลือกตั้ง (ข้อมูลเมื่อวันที่ 7 พฤษภาคม ปี 2549)

- จำนวนผู้มีสิทธิเลือกตั้งนายกเทศมนตรี 2,662 คน
- จำนวนผู้มีสิทธิเลือกตั้งสมาชิกสภาเทศบาล 2,661 คน

จำนวนผู้มาใช้สิทธิเลือกตั้ง ครั้งล่าสุด (ปี 2549)

- จำนวนผู้มาใช้สิทธิเลือกตั้งนายกเทศมนตรี 1,782 คน จาก

ผู้มีสิทธิเลือกตั้งทั้งสิ้น 2,662 คน คิดเป็นร้อยละ 66.94

- จำนวนผู้มาใช้สิทธิสมาชิกสภาเทศบาล 1,781 คน จากผู้มีสิทธิเลือกตั้ง
ทั้งสิ้น 2,661 คน คิดเป็นร้อยละ 66.93

6.5 การดำเนินการเกี่ยวกับความปลอดภัยในชีวิตทรัพย์สินและสวัสดิการของประชาชน

เทศบาลตำบลบ้านเหลื่อม มีระดับเพลิงชนิดถังน้ำในตัว ขนาดความจุ 4,000 ลบ.ม. จำนวน 2 คัน สำหรับใช้ในกรณีเกิดเหตุเพลิงไหม้ เพื่อช่วยเหลือแก่ประชาชนในชีวิตและทรัพย์สิน ในเขตเทศบาล ไม่มีเจ้าหน้าที่ตำแหน่งพนักงานดับเพลิง แต่มีพนักงานเทศบาลและลูกจ้าง 33 คน สามารถช่วยในการป้องกันและบรรเทาสาธารณภัยได้ รวมทั้งเทศบาลได้มีสมาชิกอาสาสมัครป้องกันภัยฝ่ายพลเรือน (อปพร.) จำนวน 108 คน และสามารถขอความร่วมมือจากอำเภอบ้านเหลื่อมในการสนับสนุนรถบรรทุกน้ำ จำนวน 1 คัน มีที่พักรักษาตัว (สถานีตำรวจภูธรอำเภอบ้านเหลื่อม) จำนวน 2 แห่ง

ผลการพัฒนาท้องถิ่นในระยะเวลาที่ผ่านมา

สาขาการพัฒนาโครงสร้างพื้นฐาน

การพัฒนาเทศบาล ได้ดำเนินการตามแผนพัฒนาด้านโครงสร้างพื้นฐาน เพื่อแก้ไขปัญหาความต้องการของประชาชน ซึ่งเทศบาลได้ดำเนินการก่อสร้าง ถนน คสล. , ขยายเขตไฟฟ้าสาธารณะ ซึ่งเกือบจะครอบคลุมทั้งพื้นที่ สามารถตอบสนองต่อปัญหาและความต้องการของประชาชนได้เป็นอย่างดี โดยจะเห็นได้จากการที่ไม่มีปัญหาการร้องเรียนจากประชาชน และมีการตอบรับจากประชาชนในด้านดี ซึ่งแสดงให้เห็นว่า แผนพัฒนาโครงสร้างพื้นฐานในระยะเวลาที่ผ่านมา บรรลุประสงค์การพัฒนาที่กำหนดไว้ค่อนข้างมาก

สำหรับโครงการต่าง ๆ ที่ไม่สามารถดำเนินการได้นั้น เช่น การวางท่อระบายน้ำ การปรับปรุงระบบน้ำประปา ฯลฯ เทศบาลได้บรรจุในแผนพัฒนาฯ ของปีต่อไป ซึ่งจะสามารถดำเนินโครงการได้ต่อเนื่องตอบสนองต่อความต้องการของประชาชนต่อไป สาเหตุที่เทศบาลไม่สามารถดำเนินการตามโครงการบางโครงการได้ เนื่องจากเทศบาลมีงบประมาณจำกัด ประกอบกับการขยายตัวของชุมชนเป็นไปอย่างรวดเร็ว

สาขาการพัฒนาเศรษฐกิจ

เทศบาลตำบลบ้านเหลื่อม ได้จัดโครงการส่งเสริมอาชีพ เพื่อให้ชุมชนมีรายได้เสริมจากการประกอบอาชีพเกษตรกรรม การพัฒนาด้านนี้ไม่บรรลุวัตถุประสงค์เท่าที่ควร เนื่องจากประชาชนในชุมชนขาดความเข้มแข็ง ไม่ให้ความร่วมมือเท่าที่ควร

สาขาด้านคุณภาพชีวิต

การดำเนินงานด้านสังคม โครงการที่บรรลุผลตามจุดมุ่งหมายจะเป็นการพัฒนาด้านศาสนา วัฒนธรรม , การจัดงานประเพณี ซึ่งจะกระทำเป็นประจำทุกปี ประชาชนให้ความสนใจ และเข้า

ร่วมกระทำกิจกรรมกับทางเทศบาลเป็นอย่างดี ซึ่งแสดงความสำเร็จตามวัตถุประสงค์ที่วางไว้ นอกจากนี้เทศบาลยังได้มีการจัดการแข่งขันกีฬาระหว่างชุมชนในเขตเทศบาลมีการออกกำลังกาย โดยการเดินแอโรบิก ทำให้ประชาชนหันมาสนใจการเล่นกีฬา และต้องการให้เทศบาลสร้างสนามกีฬาในชุมชนทุกชุมชน แต่เนื่องจากเทศบาลมีงบประมาณจำกัด ประกอบกับไม่มีพื้นที่ดำเนินการ เทศบาลจึงได้ทำบรรจุในแผนพัฒนาปีต่อไป เพื่อจัดหาพื้นที่ดำเนินการ และจัดงบประมาณเพื่อดำเนินการให้เป็นไปตามความต้องการของประชาชนต่อไป

สาขาการพัฒนาทรัพยากรธรรมชาติและสิ่งแวดล้อม

เทศบาลได้จัดทำโครงการเพื่อแก้ปัญหาให้กับประชาชน และเป็นไปตามความต้องการของประชาชน เช่น โครงการจัดหาถังขยะรองรับขยะให้ครอบคลุมทั้งพื้นที่ , โครงการปลูกต้นไม้ในวันสำคัญต่าง ๆ ในพื้นที่ของตนเอง และที่สาธารณะ รวมทั้งปรับปรุงสภาพภูมิทัศน์ของเมืองให้ร่มรื่นสวยงาม ให้เป็นเมืองน่าอยู่ ฯลฯ และเทศบาลได้รับรางวัลสวนสาธารณะ น่านรมย์ ระดับดี จากกรมอนามัย กระทรวงสาธารณสุข (เมื่อวันที่ 18 กันยายน 2546) และรางวัลสวนสาธารณะหนองใหญ่ ได้รับมาตรฐานระดับดีมาก ด้านอนามัยสิ่งแวดล้อมและส่งเสริมสุขภาพโครงการสวนสาธารณะน่านรมย์ วันที่ 16 พฤษภาคม 2548 จากกรมอนามัย กระทรวงสาธารณสุข

สาขาการพัฒนาการเมือง – การบริหาร

เทศบาลได้จัดตั้งชุมชนในเขตเทศบาล มีทั้งหมด 6 ชุมชน แต่ละชุมชนมีกรรมการซึ่งเป็นตัวแทนของชุมชน 9 คน ประชาชนมีส่วนร่วมในการจัดซื้อจัดจ้างของเทศบาล , ประชาชนให้ความร่วมมือด้านการเลือกตั้งเป็นอย่างดี เช่น การเลือกตั้งสมาชิกสภาเทศบาล ในปี 2549 ประชาชนมาใช้สิทธิเลือกตั้งจำนวนผู้มีสิทธิเลือกตั้งนายกเทศมนตรี 1,782 คน จากผู้มีสิทธิเลือกตั้งทั้งสิ้น 2,662 คน คิดเป็นร้อยละ 66.94 จำนวนผู้มีสิทธิเลือกตั้งสมาชิกสภาเทศบาล 1,781 คน จากผู้มีสิทธิเลือกตั้งทั้งสิ้น 2,661 คน คิดเป็นร้อยละ 66.93 มีการประชุมประชาชนทุกชุมชนในเขตเทศบาล ในการจัดทำแผนพัฒนาเทศบาล จากผลการประชุมทุกครั้งที่เทศบาลจัดขึ้น มีประชาชนสนใจเข้าร่วมประชุม รวมทั้งแสดงความคิดเห็นที่หลากหลาย ส่งผลให้เทศบาลดำเนินงานตามความต้องการของประชาชน และประชาชนได้รับประโยชน์ และมีส่วนร่วมในการพัฒนาเทศบาล นอกจากนี้ เทศบาลได้จัดโครงการอบรมทัศนศึกษาดูงานของคณะผู้บริหาร พนักงานเทศบาล และกรรมการชุมชน เพื่อนำความรู้และประสบการณ์ที่ได้รับมาพัฒนาเทศบาลให้เจริญเท่าเทียมกับเทศบาลอื่น ๆ และเทศบาลมีโครงการจัดซื้อเครื่องมือเครื่องใช้ ในการปฏิบัติงาน ให้ทันสมัยและมีประสิทธิภาพ โครงการบางโครงการต้องระงับไว้ เนื่องจากข้อจำกัดด้านงบประมาณ ประกอบกับเทศบาลตำบลบ้านเหลื่อม เป็นเทศบาลขนาดเล็ก มีอัตรากำลังพนักงานเทศบาลจำกัด ไม่เพียงพอต่อการตอบสนองความต้องการของประชาชนในด้านบริการ



